



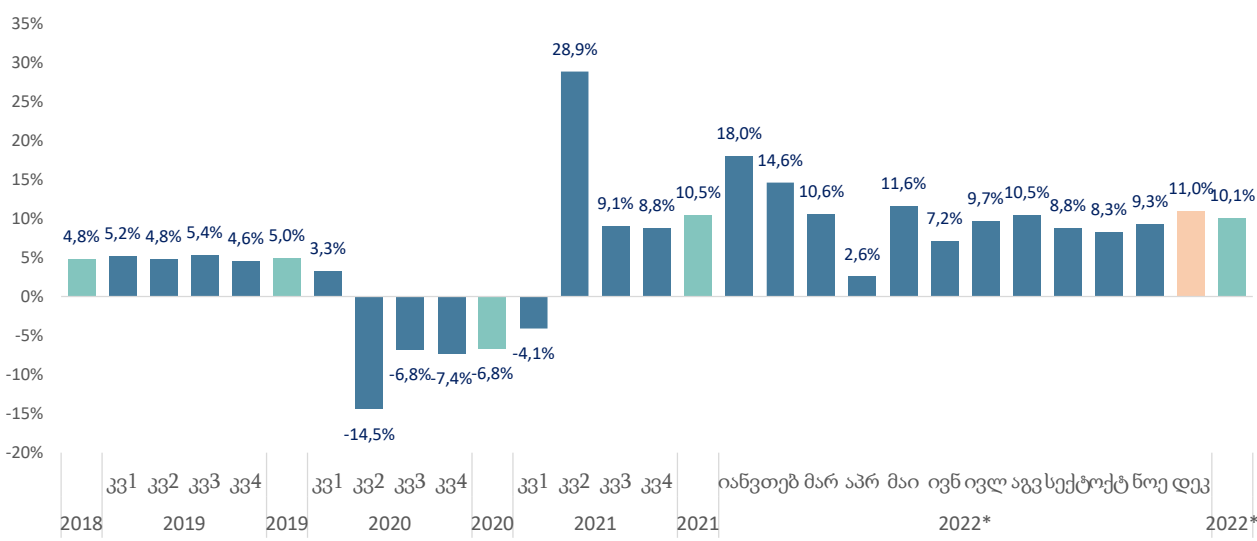
მიმდინარე ეკონომიკური ტენდენციები

იანვარი, 2023

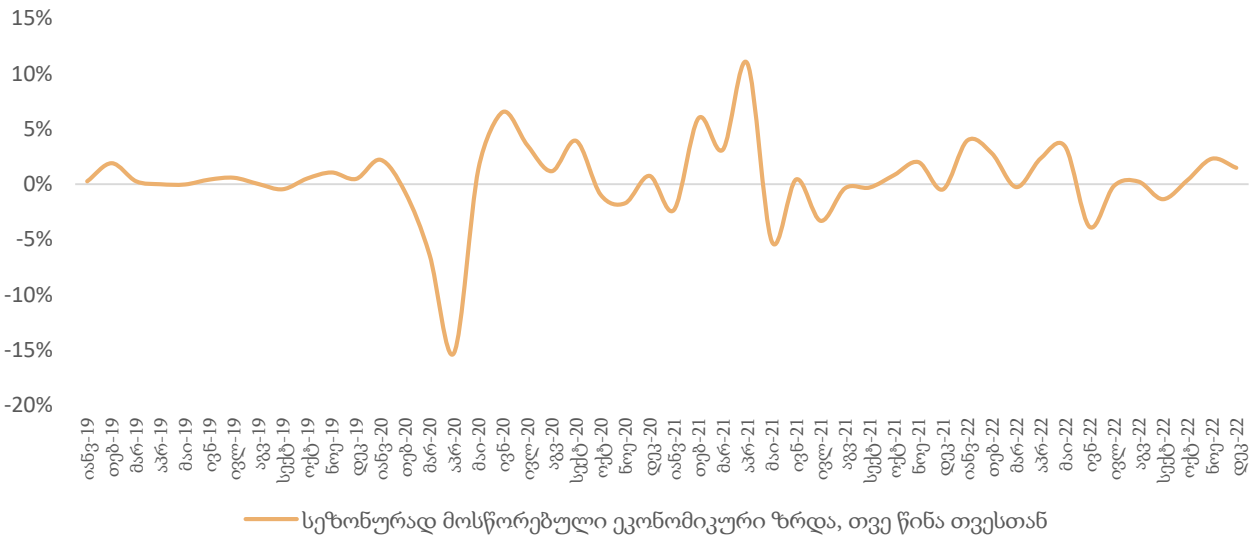
- 2022 წლის დეკემბერში, სტატისტიკის ეროვნული სამსახურის წინასწარი შეფასებით, რეალური მშპ-ს ზრდის ტემპმა შეადგინა 11 პროცენტი, ხოლო 2022 წლის საშუალო ზრდა 10.1 პროცენტზე დაფიქსირდა
- იანვარში წლიურმა ინფლაციამ შეადგინა 9.4 პროცენტი და საბაზო ინფლაცია გაუტოლდა 7.7 პროცენტს
- დეკემბერში ექსპორტი გაიზარდა წლიურად 32.5 პროცენტით და იმპორტი გაიზარდა წლიურად 31.2 პროცენტით, რამაც გაზარდა სავაჭრო დეფიციტი 30.3 პროცენტით წლიურად და გაუტოლდა 822.6 მლნ აშშ დოლარს
- დეკემბრის რეალური ეფექტური გაცვლითი კურსი გაიზარდა 15.0 პროცენტით წინა წლის შესაბამის პერიოდთან შედარებით და 0.6 პროცენტით წინა თვესთან
- საქართველოს ეროვნულმა ბანკმა მონეტარული პოლიტიკის განაკვეთი 11.0 პროცენტზე დატოვა

დეკემბერში ეკონომიკურმა ზრდამ 11 პროცენტი შეადგინა

ეკონომიკური ზრდა, % წ/წ

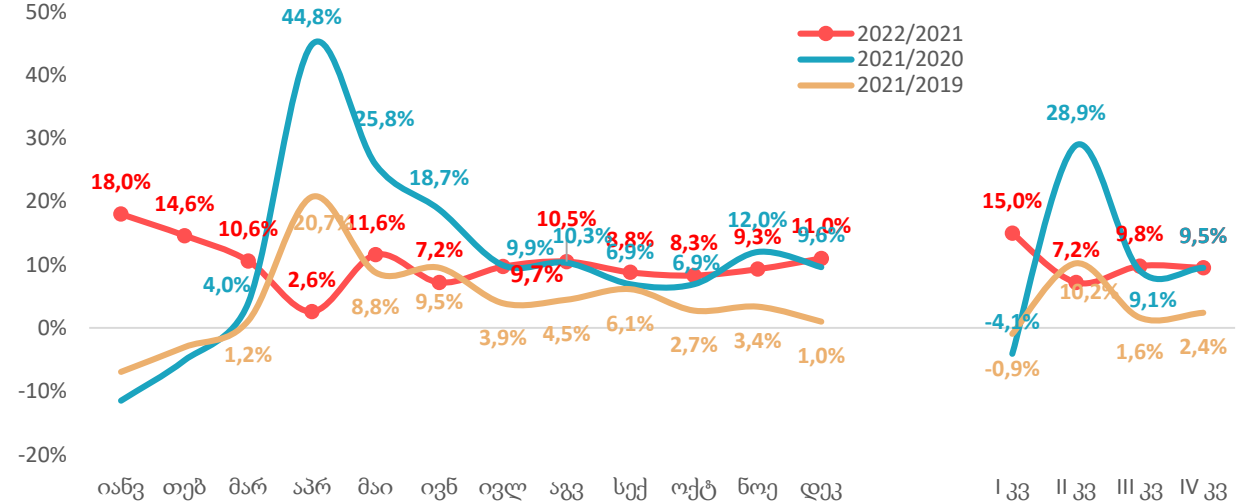


ეკონომიკური ზრდა, % თ/თ



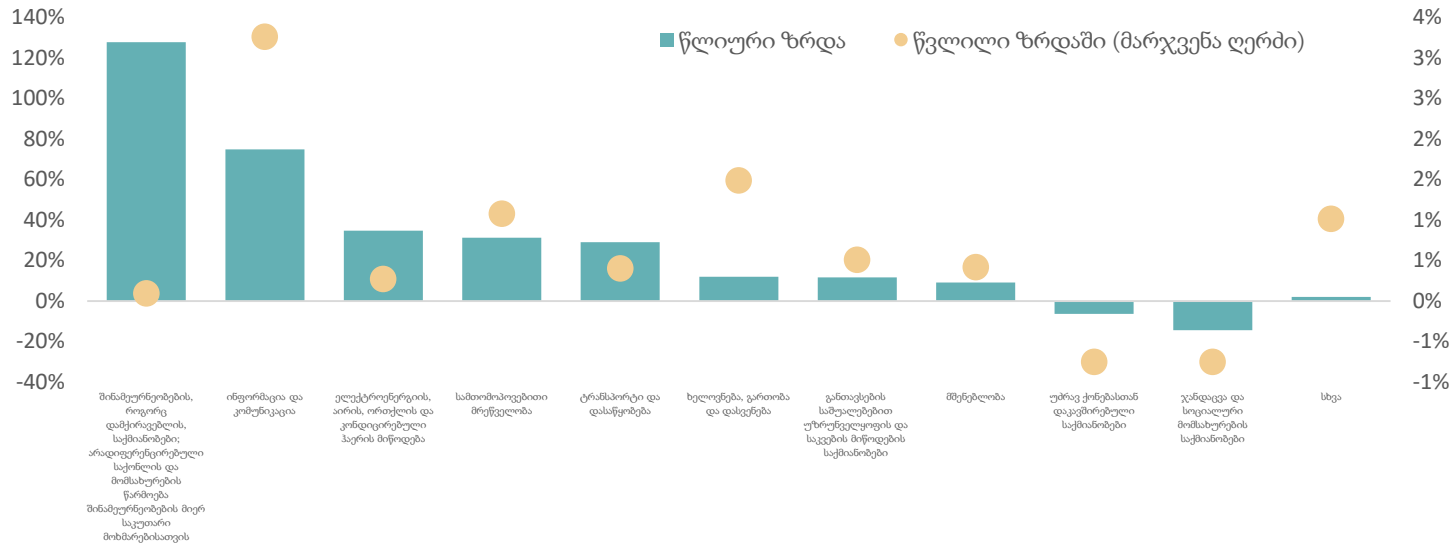
- წინასწარი შეფასებით, 2022 წლის დეკემბერში, წინა წლის შესაბამის პერიოდთან შედარებით, რეალური მთლიანი შიდა პროდუქტის ზრდამ 11.0 პროცენტი შეადგინა, ხოლო 2022 წლის ეკონომიკური ზრდის საშუალო მაჩვენებელი 10.1 პროცენტია.
- 2022 წლის დეკემბერში, წინა წლის შესაბამის პერიოდთან შედარებით ზრდა შეინიშნებოდა შემდეგ საქმიანობებში: მშენებლობა, დამამუშავებელი მრეწველობა, გრანსპორტი და დასაწყობება, საფინანსო და სადამმღვევო საქმიანობები, ვაჭრობა, სასტუმროები და რესტორნები.
- კლება დაფიქსირდა უძრავ ქონებასთან დაკავშირებული საქმიანობების, პროფესიული, სამეცნიერო და გეგნიკური საქმიანობების და ელექტროენერჯის, აირის, ორთქლის და კონდიციონირებული ჰაერის მიწოდების დარგებში.

ეკონომიკური ზრდა 2022-2019



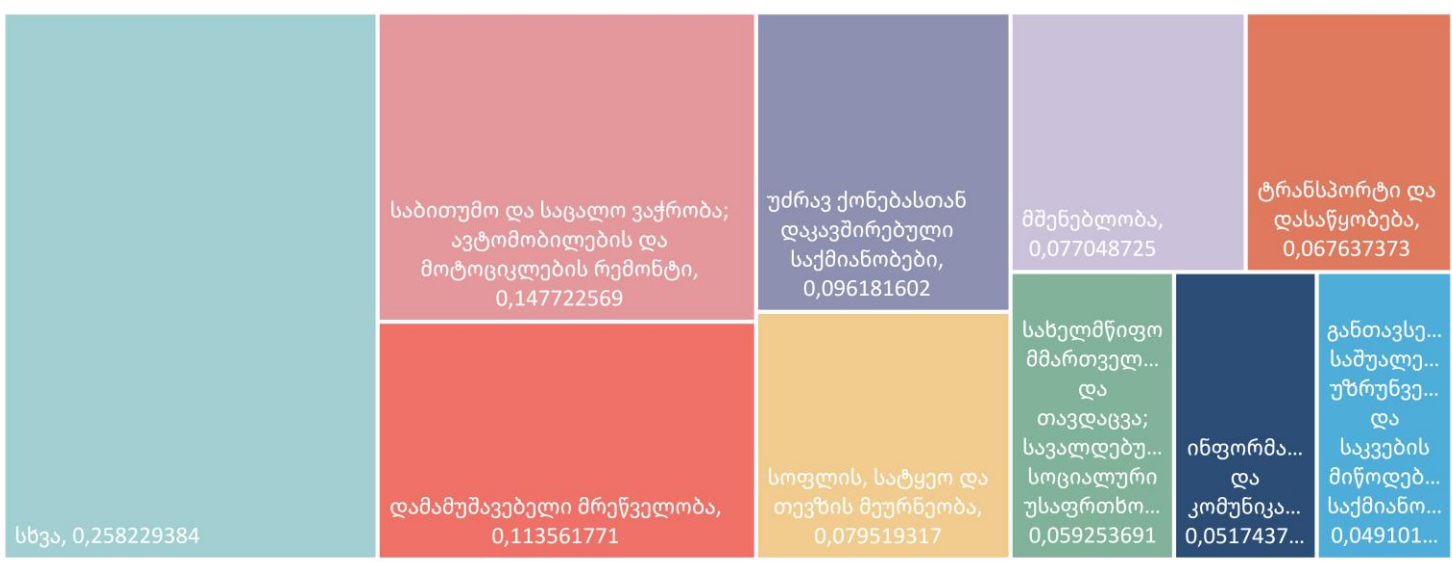
2022 წლის მეოთხე კვარტალში რეალური მშპ საშუალოდ გაიზარდა 9.5 პროცენტით

მშპ-ს რეალური ზრდა ეკონომიკური საქმიანობის მიხედვით, 2022 III კვარტალი



- წინასწარი შეფასებით, 2022 წლის მესამე კვარტალში ეკონომიკა 9.8 პროცენტით გაიზარდა, ხოლო მეორე კვარტალში, წინა წლის შესაბამის პერიოდთან შედარებით, რეალური მთლიანი შიდა პროდუქტი გაიზარდა 7.2 პროცენტით, რაც 2019 წლის მეორე კვარტალთან შედარებით 18.0 პროცენტთან მიაღწია.
- 2022 წლის მესამე კვარტალში მშპ-ს რეალური ზრდის მიმართულებით მნიშვნელოვანი წვლილი შეიგანა შემდეგმა დარგებმა:
 - შინამურნეობის, როგორც დამუშავების, საქმიანობები: 127.8% წ/წ (0.1 პ.პ.)
 - ინფორმაცია და კომუნიკაცია: 74.9% წ/წ (3.3 პ.პ.)
 - ელექტროენერჯის, აირის, ორთქლის და კონდიციონირების მიწოდების: 34.7% წ/წ (0.3 პ.პ.)
 - სამთომოპოვებითი მრეწველობა: 31.3% წ/წ (1.1 პ.პ.)
 - ტრანსპორტი და დასაწყობება: 29.0% წ/წ (0.4 პ.პ.)
 - ხელოვნება, გართობა და დასვენება: 12.0% წ/წ (1.5 პ.პ.)
 - განთავსების საშუალებებით უზრუნველყოფის და საკვების მიწოდების საქმიანობები: 11.7% წ/წ (0.5 პ.პ.)
 - მშენებლობა: 9.1% წ/წ (0.4 პ.პ.)
- კლების მიმართულებით მნიშვნელოვანი წვლილი შეიგანა შემდეგმა დარგებმა:
 - უძრავ ქონებასთან დაკავშირებული საქმიანობები: -6.3% წ/წ (-0.8 პ.პ.)
 - ჯანდაცვა და სოციალური მომსახურების საქმიანობები: -14.3% წ/წ (-0.8 პ.პ.)

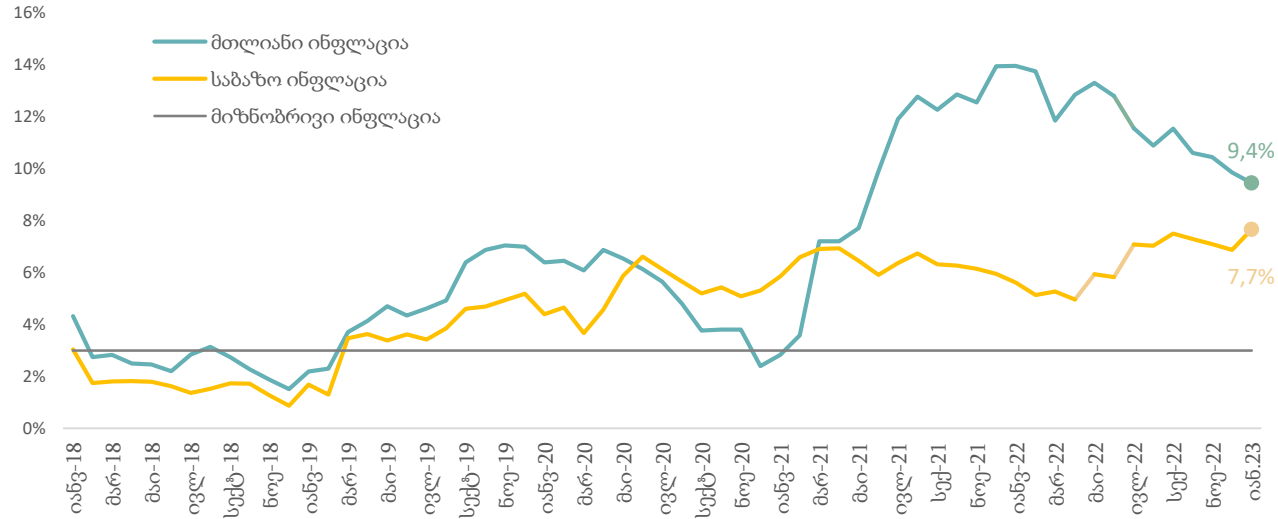
მშპ ეკონომიკური საქმიანობის მიხედვით, 2022 III კვარტალი



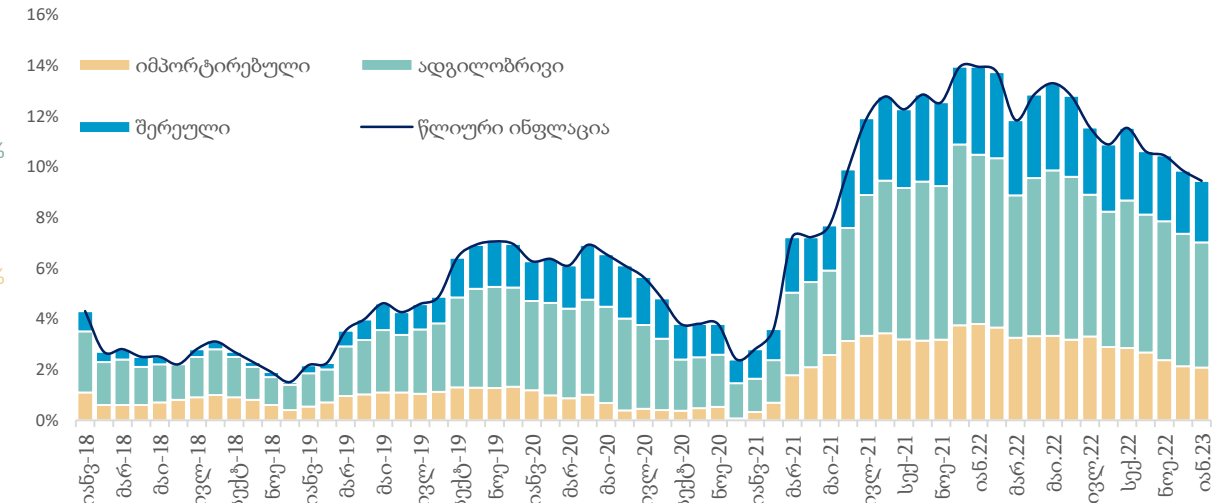
წყარო: საქსტატი

ინვერსიის წლიურმა ინფლაციამ შეადგინა 9.4 პროცენტი

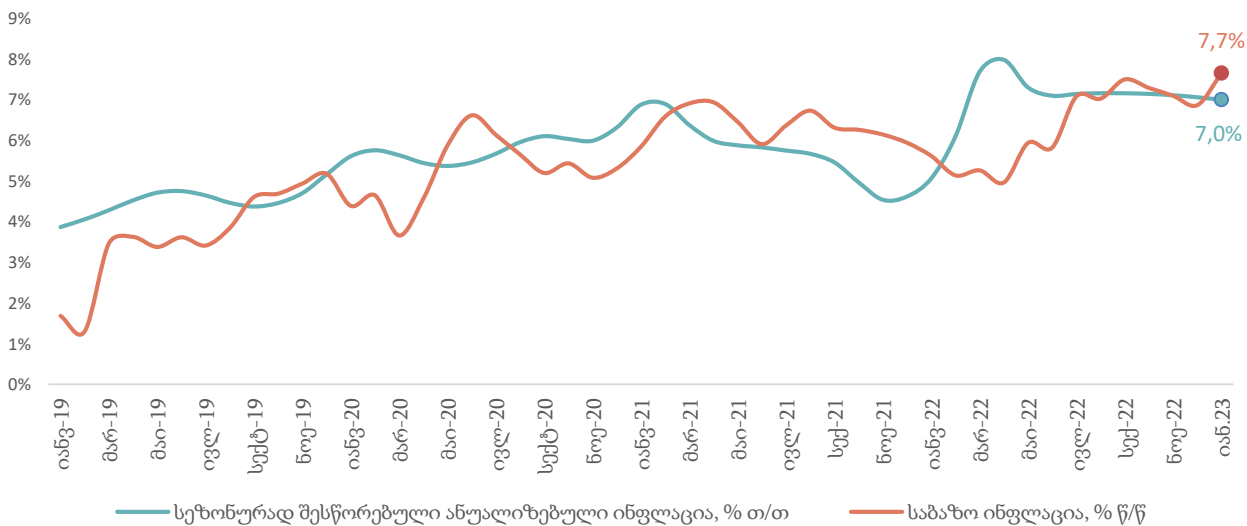
მთლიანი და საბაზო ინფლაცია, % წ/წ



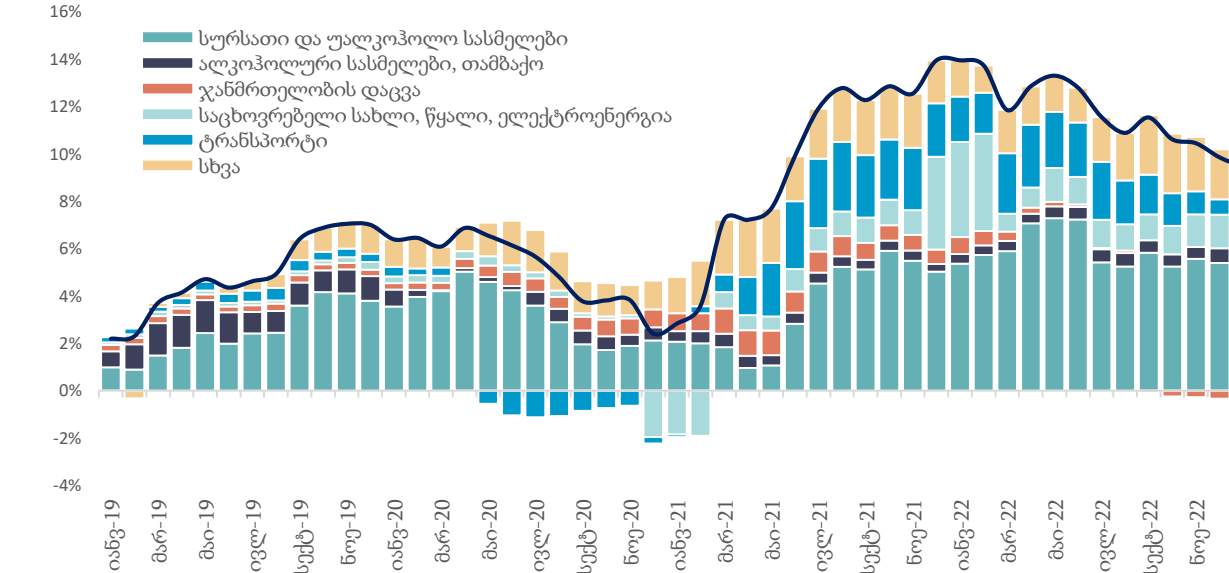
ინფლაციის დეკომპოზიცია



საბაზო ინფლაცია

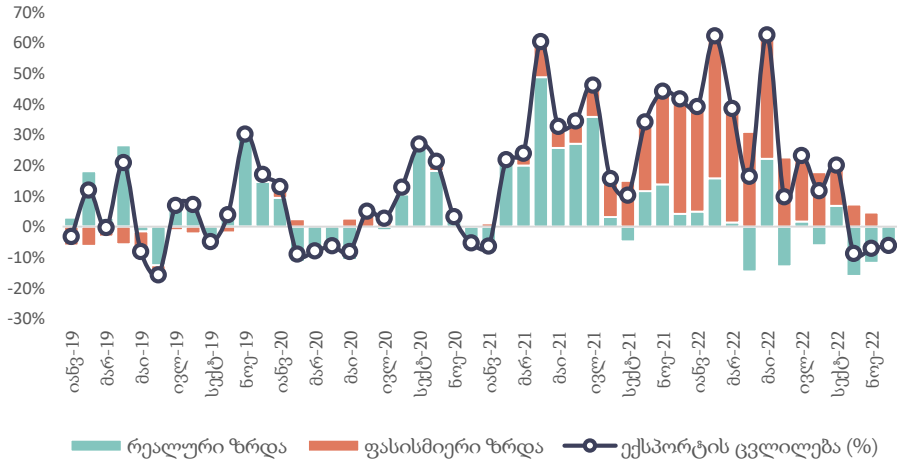


ინფლაციის დეკომპოზიცია

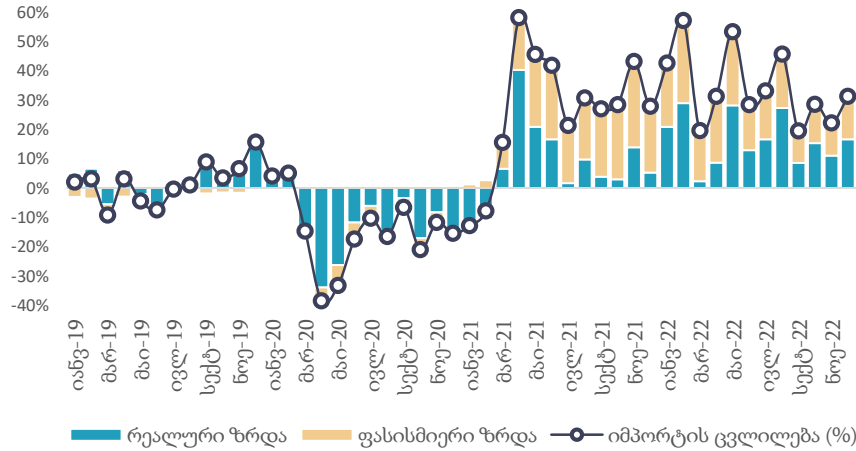


წყარო: საქსტატი, სეზ, საქართველოს ფინანსთა სამინისტრო

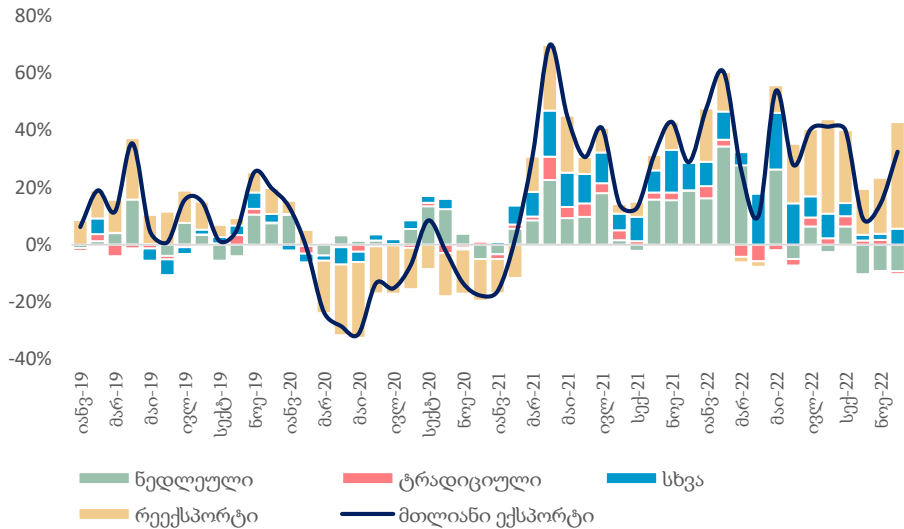
ადგილობრივი ექსპორტის ცვლილება, % წ/წ



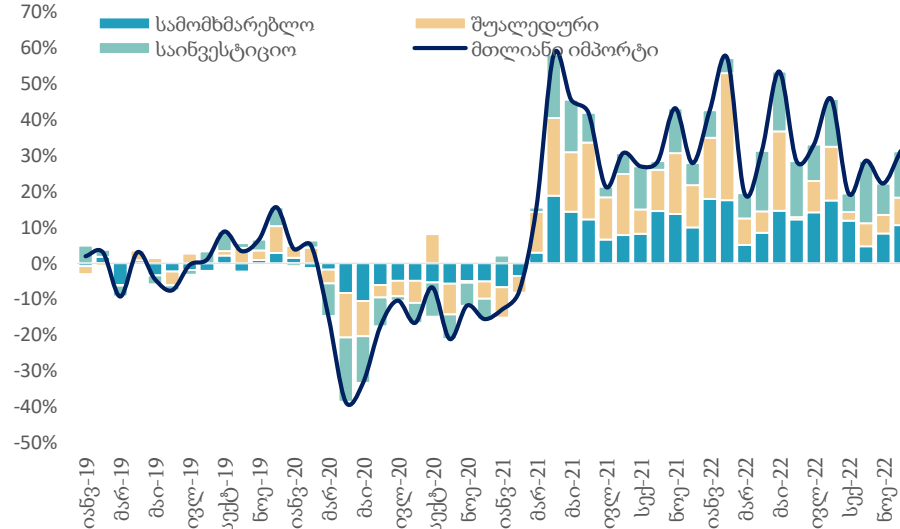
იმპორტის ცვლილება, % წ/წ



ექსპორტის ცვლილების დეკომპოზიცია, % წ/წ

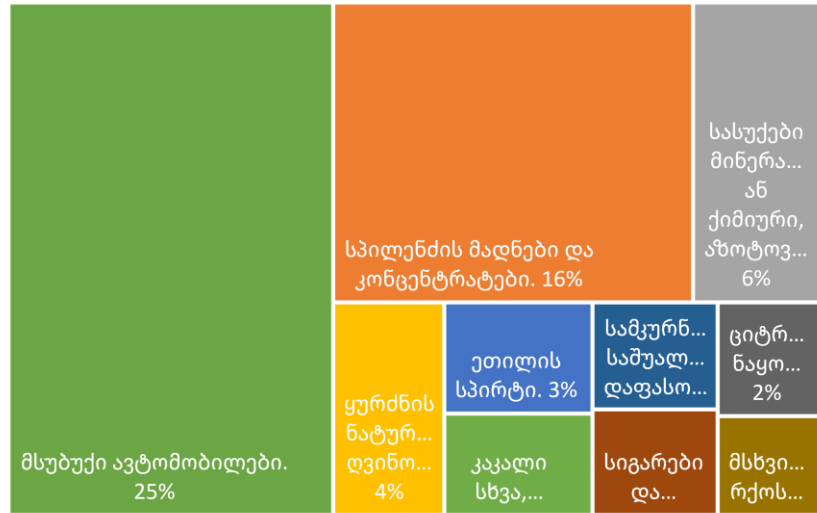


იმპორტის ცვლილების დეკომპოზიცია, % წ/წ



- დეკემბერში ექსპორტი წლიურად გაიზარდა 32.5 პროცენტით და გაუტოლდა 555.8 მლნ აშშ დოლარს.
- ადგილობრივი ექსპორტი წლიურად შემცირდა 6.2 პროცენტით და გაუტოლდა 297.9 მლნ აშშ დოლარს.
- იმპორტი წლიურად გაიზარდა 31.2 პროცენტით და გაუტოლდა 1,378.4 მლნ აშშ დოლარს.
- სავაჭრო დეფიციტი წლიურად გაიზარდა 30.3 პროცენტით და გაუტოლდა 822.6 მლნ აშშ დოლარს.
- რეექსპორტის წვლილმა ექსპორტის ზრდაში შეადგინა 37.2 პროცენტი (152.9 %წ/წ), ხოლო ნედლეულის ექსპორტმა შეიგანა -9.4 პროცენტიანი წვლილი (-25.1 %წ/წ).
- საინვესტიციო, სამომხმარებლო და შუალედური საქონლის იმპორტის წვლილმა იმპორტის წლიურ ზრდაში შეადგინა 12.9, 10.6 და 7.6 პროცენტი, შესაბამისად.

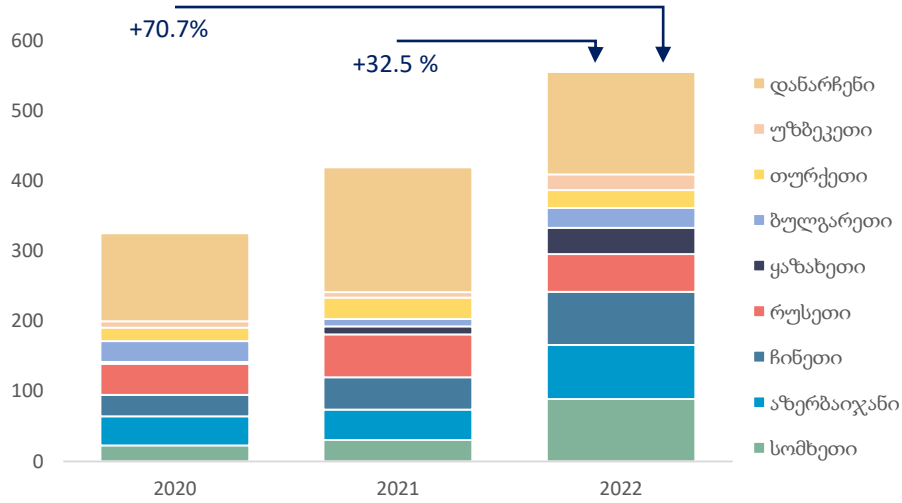
ექსპორტის ტოპ 10 საქონელი, მთლიანი ექსპორტის %



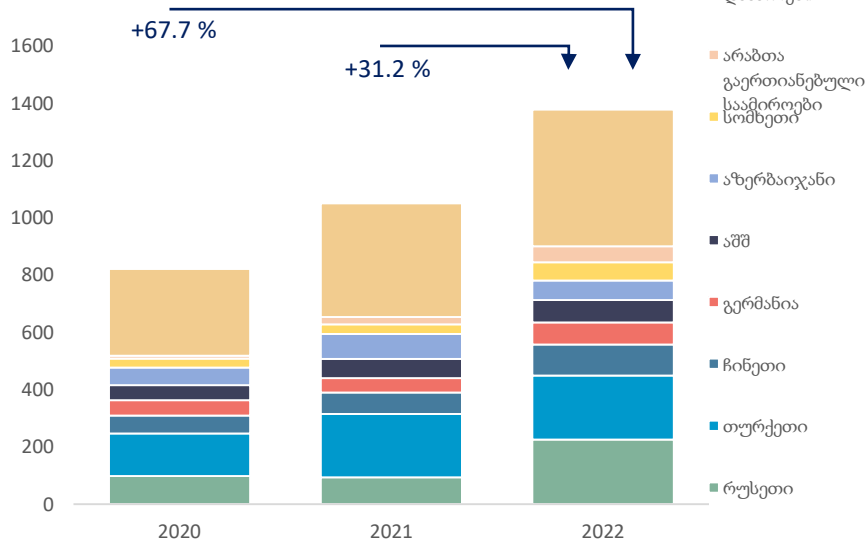
იმპორტის ტოპ 10 საქონელი, მთლიანი იმპორტის %



ექსპორტი ქვეყნების მიხედვით, დეკემბერი



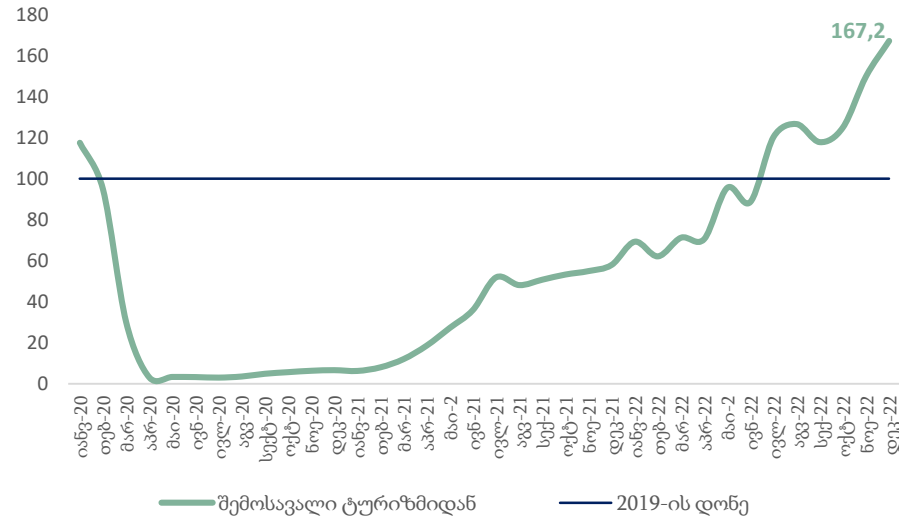
იმპორტი ქვეყნების მიხედვით, დეკემბერი



- ექსპორტის ტოპ საქონელი:
 - მსუბუქი ავტომობილები: 141.0 მლნ. აშშ დოლარი - მთლიანი ექსპორტის 25.4 პროცენტი.
 - სპილენძის მადნები და კონცენტრატები: 91.4 მლნ აშშ დოლარი - 16.4 პროცენტი.
 - სასუქები: 32.3 მლნ. აშშ დოლარი - 5.8 პროცენტი.
- იმპორტის ტოპ საქონელი:
 - მსუბუქი ავტომობილები: 145.2 მლნ. აშშ დოლარი - მთელი იმპორტის 10.5 პროცენტი.
 - ნავთობი და ნავთობპროდუქტები: 100.8 მლნ აშშ დოლარით - 7.3 პროცენტი.
 - ნავთობის აირები: 86.4 მლნ აშშ დოლარით - 6.3 პროცენტი.

- ექსპორტის ტოპ ქვეყნები:
 - სომხეთი: 88.9 მლნ. აშშ დოლარი - 16.0 პროცენტი.
 - აზერბაიჯანი: 77.2 მლნ. აშშ დოლარი, 13.9 პროცენტი.
 - ჩინეთი: 76.1 მლნ. აშშ დოლარი, 13.7 პროცენტი.
- იმპორტის ტოპ ქვეყნები:
 - რუსეთი: 226.4 მლნ. აშშ დოლარი - 16.4 პროცენტი.
 - თურქეთი: 223.6 მლნ. აშშ დოლარი - 16.2 პროცენტი.
 - ჩინეთი: 107.7 მლნ. აშშ დოლარი - 7.8 პროცენტი.

ტურიზმიდან მიღებული შემოსავალი, 2019 = 100



ტურიზმიდან მიღებული შემოსავალი, დეკემბერი 2022

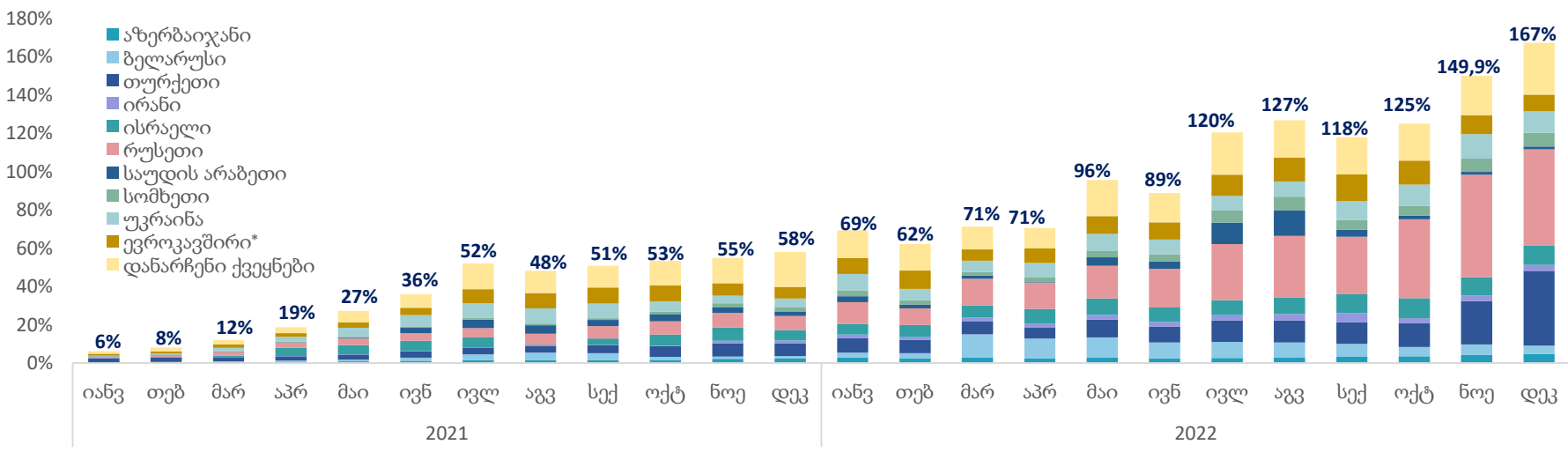
ქვეყანა	ტურიზმიდან მიღებული შემოსავალი (მლნ აშშ დოლარი)
რუსეთი	363.3
თურქეთი	109.5
უკრაინა	84.7
ისრაელი	24.2
ევროკავშირი + დიდი ბრიტანეთი	21.8
სომხეთი	19.1
სხვა	88.2

2022 წლის დეკემბერში ტურიზმიდან მიღებული შემოსავალი გაიზარდა 188.2 პროცენტით წინა წლის შესაბამის პერიოდთან შედარებით და 363.3 მილიონი აშშ დოლარი შეადგინა. აღნიშნული მაღალი ზრდა განპირობებულია 2021 წლის დეკემბერის დაბალი მაჩვენებლით (126.1 მლნ აშშ დოლარი).

რეგიონსა და ქვეყანაში ეკონომიკური საქმიანობის გააქტიურების გამო, ტურიზმიდან მიღებული შემოსავალი 2019 წლის მნიშვნელობას აჭარბებს. კერძოდ, 2019 წლის დეკემბერთან შედარებით, 2022 წლის დეკემბერში ტურიზმიდან მიღებული შემოსავალი გაზრდილია 67.2 პროცენტით.

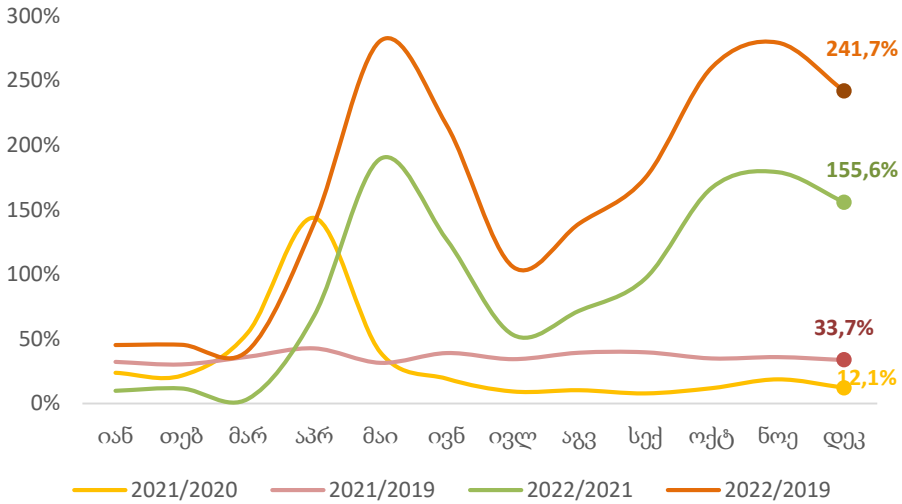
სეზონურად მოსწორებული ტურიზმიდან მიღებული შემოსავლის თვიური ზრდა დეკემბერში გაუგოლდა 14.4 პროცენტს.

ტურიზმის აღდგენა ქვეყნების მიხედვით, 2019 წლის შესაბამისი თვე = 100, %



წყარო: სეზ

წმინდა ფულადი გზავნილები, 2022-2019



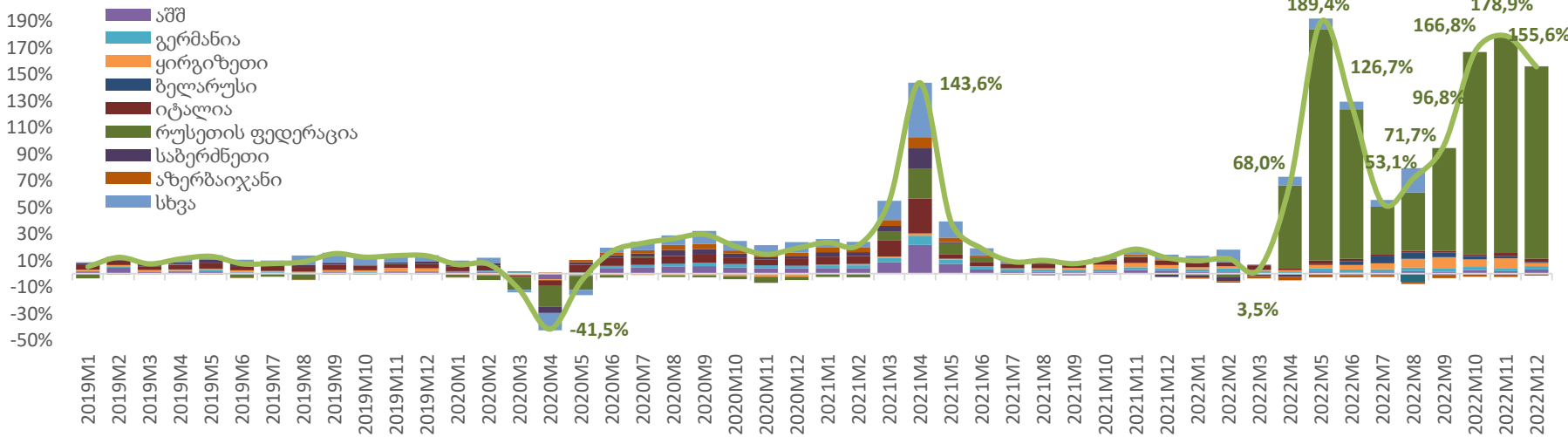
წმინდა ფულადი გზავნილები, დეკემბერი 2022

ქვეყანა	წმინდა ფულადი გზავნილები (მლნ აშშ დოლარი)	ცვლილება, %წ/წ	წვლილი ზრდაში, კპ
რუსეთი	313.5	925.5	144.2
იტალია	42.3	13.5	2.6
აშშ	32.4	24.0	3.2
საბერძნეთი	18.9	0.6	0.1
ისრაელი	18.5	8.0	0.7
ყაზახეთი	10.9	-12.9	-0.8
სხვა	64.9	20.7	5.7

2022 წლის დეკემბერში წმინდა ფულადმა გზავნილებმა შეადგინა 501.4 მილიონი აშშ დოლარი, რაც წინა წლის ანალოგიურ პერიოდთან შედარებით 155.6 პროცენტით მეტია, ხოლო 2019 წელთან შედარებით კი 241.7 პროცენტით.

- წმინდა ფულადი გზავნილები გაიზარდა:
 - რუსეთი: 925.5 პროცენტი (144.2 პ.პ. მთლიან ზრდაში კონტრიბუცია).
 - გერმანია: 44.6 პროცენტი (2.5 პ.პ. მთლიან ზრდაში კონტრიბუცია).
 - აშშ: 24.0 პროცენტი (3.2 პ.პ. მთლიან ზრდაში კონტრიბუცია).
 - იტალია: 13.5 პროცენტი (2.6 პ.პ. მთლიან ზრდაში კონტრიბუცია).
- წმინდა ფულადი გზავნილები შემცირდა:
 - ყაზახეთი: -12.9 პროცენტი (-0.8 პ.პ. მთლიან ზრდაში კონტრიბუცია)

წმინდა ფულადი გზავნილების წლიური ზრდა წყარო ქვეყნების მიხედვით



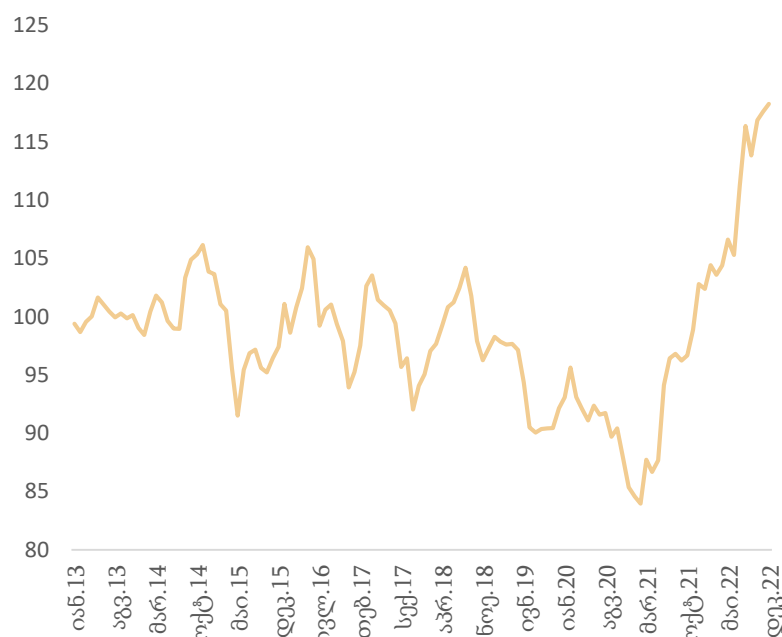
წყარო: სებ

დეკემბერში რეალური ეფექტური გაცვლით კურსი წლიურად 15.0 პროცენტით გაიყარდა

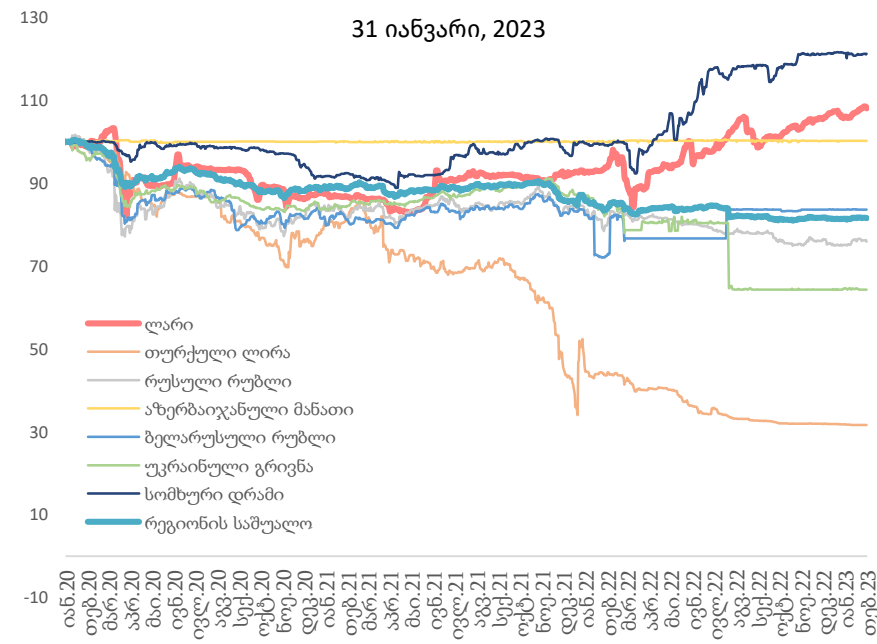
ნომინალური ეფექტური გაცვლითი კურსი



რეალური ეფექტური გაცვლითი კურსი



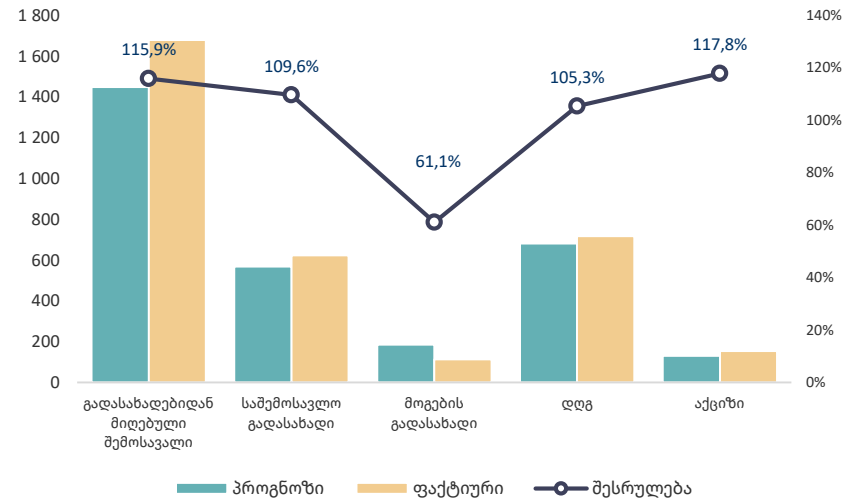
ვალუტების კურსები აშშ დოლართან მიმართებაში



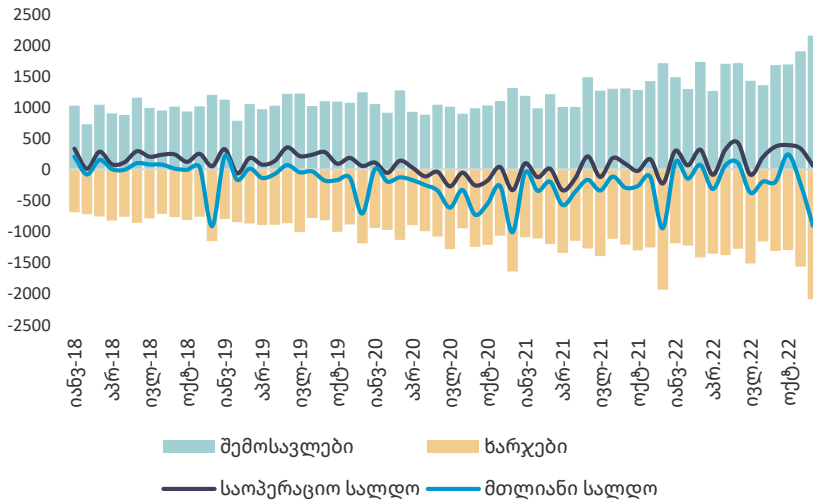
შენიშვნა: ზრდა ნიშნავს გამყარებას

	31 იანვარი, 2023	31 იან 2023 - 1 იან 2022	31 იან 2023 - 1 იან 2021
ევრო	2.8813	▲ 11.6%	▲ 6.2%
აშშ დოლარი	2.6410	▲ 8.5%	▲ 1.2%
თურქული ლირა	0.1404	▲ 243.1%	▲ 260.0%
რუსული რუბლი	0.0379	▲ 21.7%	▲ 1.3%
ნომინალური ეფექტური გაცვლითი კურსი	137.07	▲ 4.5%	▲ 23.9%
რეალური ეფექტური გაცვლითი კურსი (დეკემბერი 2022)	145.35	▲ 15.5%	▲ 38.5%

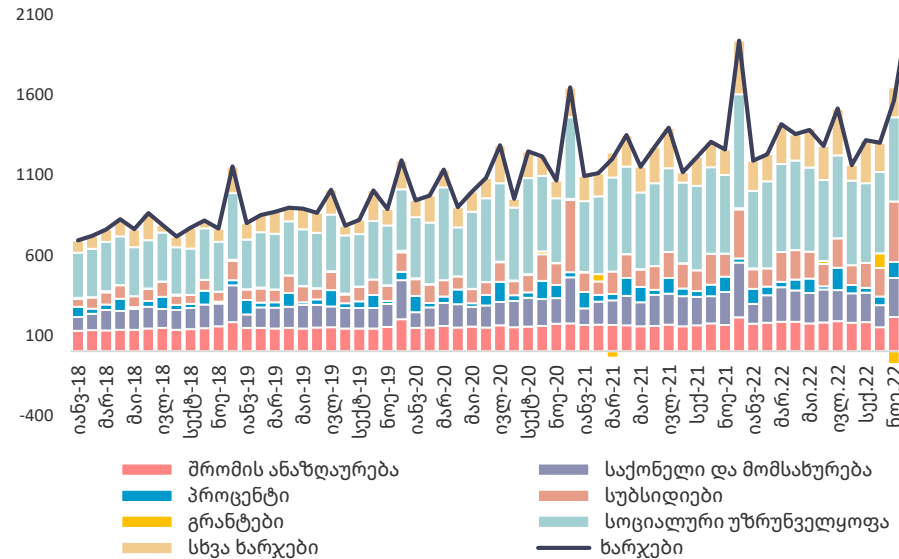
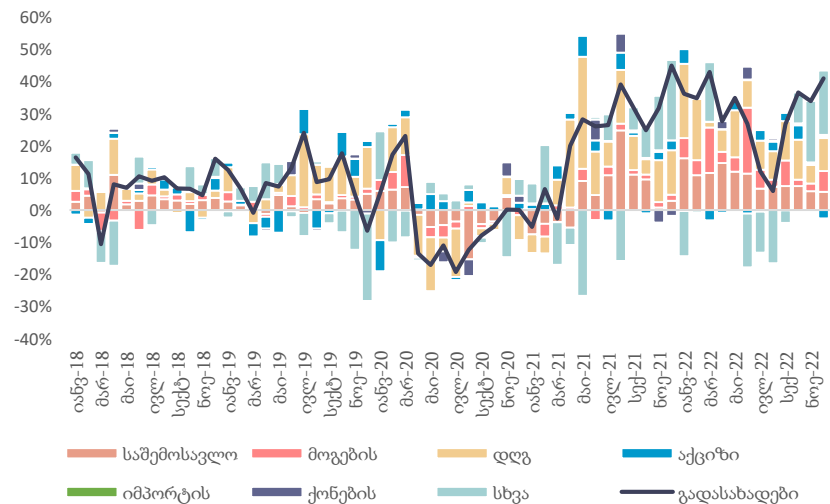
ნაერთი ბიუჯეტის შესრულება, იანვარი 2023



ნაერთი ბიუჯეტი, მლნ ლარი

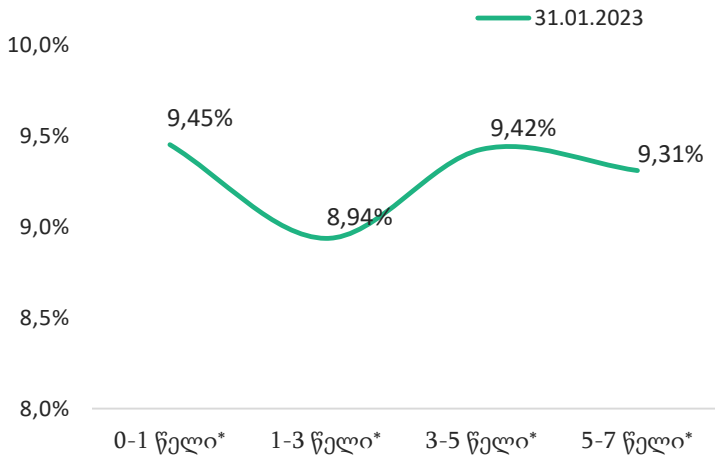


გადასახადებიდან მიღებული შემოსავალი, % წ/წ

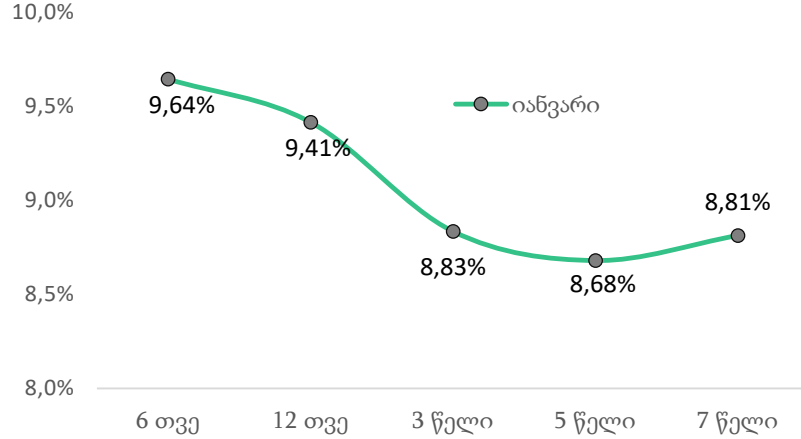


- 2023 წლის იანვარში გადასახადებიდან მიღებული შემოსავლის ფაქტობრივმა მაჩვენებელმა შეადგინა 1,678 მლნ ლარი, რაც 15.9 პროცენტით აღემატება დაგეგმილ მაჩვენებელს.
- 2022 წლის დეკემბერში, ნაერთი ბიუჯეტის შემოსავლები წლიურად გაიზარდა 26.0 პროცენტით, ხოლო ხარჯები 8.1 პროცენტით.
- ნაერთი ბიუჯეტის საოპერაციო სალდომ, რაც წარმოადგენს მთავრობის დანაზღვრას, შეადგინა 61.1 მლნ ლარი, ხოლო მთლიანი სალდო განისაზღვრა -906.7 მლნ ლარით.
- 2022 წლის დეკემბერში, გადასახადებიდან მიღებული შემოსავლის წლიურ ბრუნავი მნიშვნელოვანი გაზრდა იქონია ღირ-დან და მოგების გადასახადებიდან მიღებულმა შემოსავალმა 10.2 და 6.5 პროცენტის კონკრეტული მითითებით მთლიან ბრუნავში.

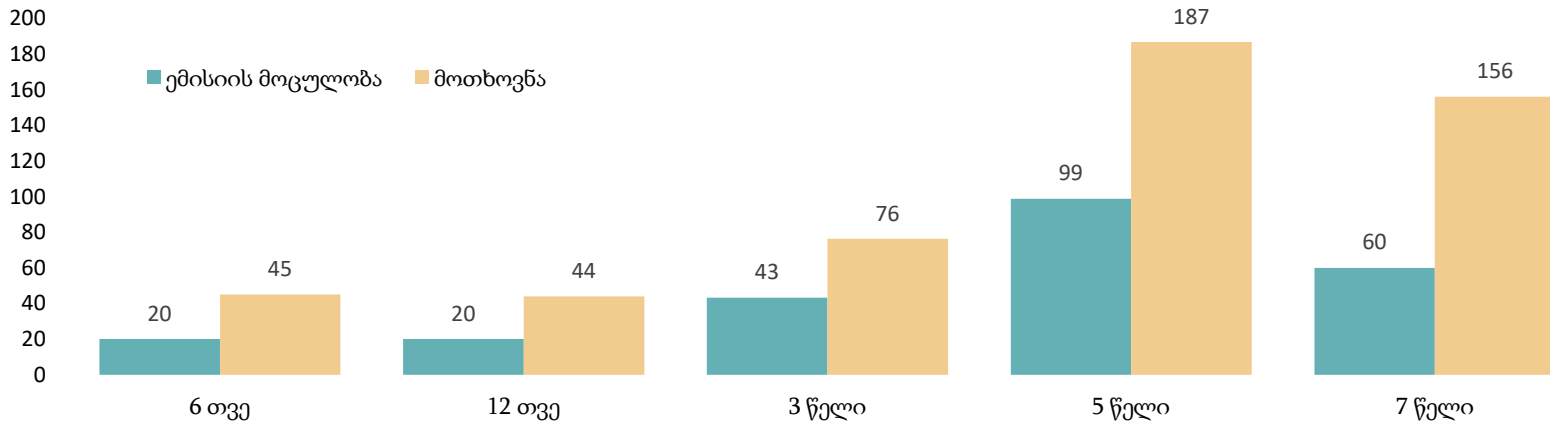
პორტფელის შემოსავლიანობის მრუდი



საშუალო შეწონილი საპროცენტო განაკვეთი

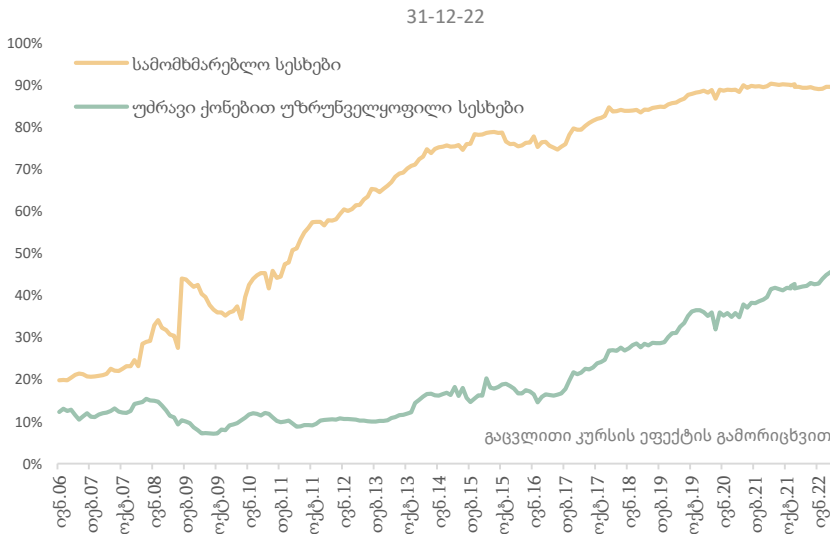
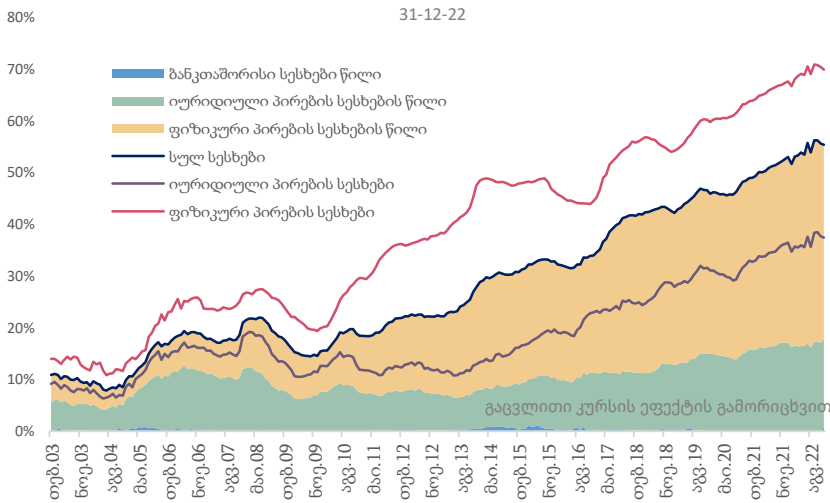


ემისია და მოთხოვნა, მლნ ლარი

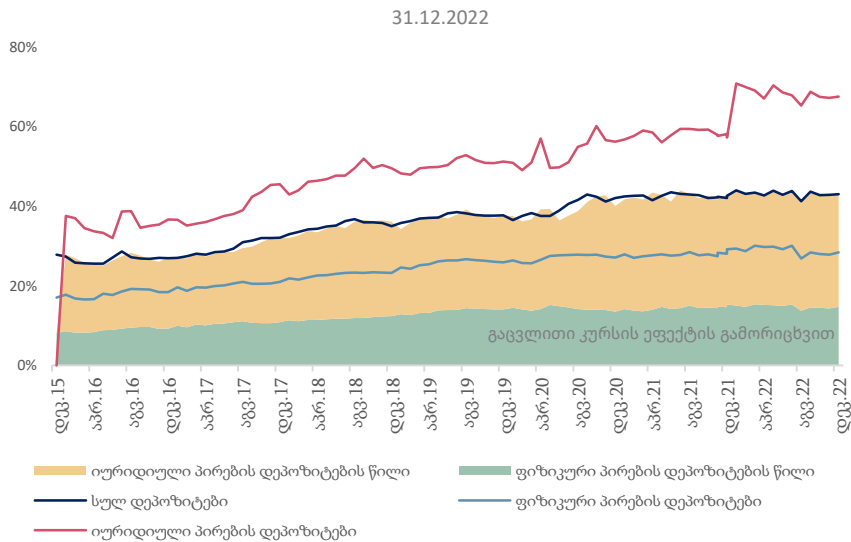
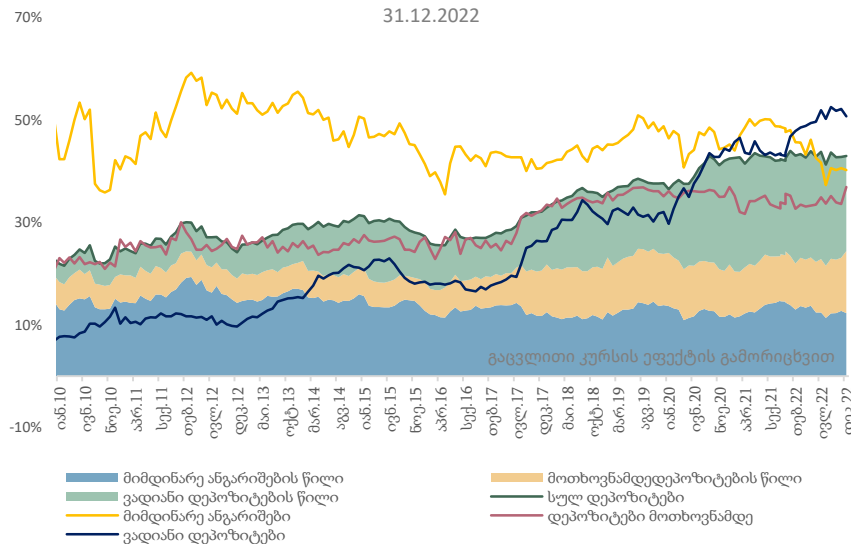


- 2023 წლის იანვარში ჩაგარდა 5 აუქციონი ჯამური გამოშვებით 242.087 მლნ ლარი.
- საშუალო შეწონილმა საპროცენტო განაკვეთმა 8.880% შეადგინა.
- გამოშვებულ იქნა 40 მლნ ლარის სახაზინო ვალდებულება და 202.087 მლნ ლარის სახაზინო ობლიგაცია. გამოშვებულ იქნა 6 და 12 თვის ვადიანობის მქონე სახაზინო ვალდებულებები
- დაიფარა 40 მლნ ლარის სახაზინო ვალდებულებები და 240 მლნ ლარის სახაზინო ობლიგაციები.
- 2023 წლის 31 იანვრისთვის სახელმწიფო ფასიანი ქაღალდების პორტფელის 24% ფორმირებული არის 1 წლამდე ნარჩენი ვადიანობის მქონდ ფასიანი ქაღალდებით.
- მოთხოვნის კოეფიციენტი გასული თვის მაჩვენებელთან (დეკემბერი 2.27) შედარებით მცირედით შეიცვალა და 2.10 შეადგინა.

სესხების ლარიზაცია



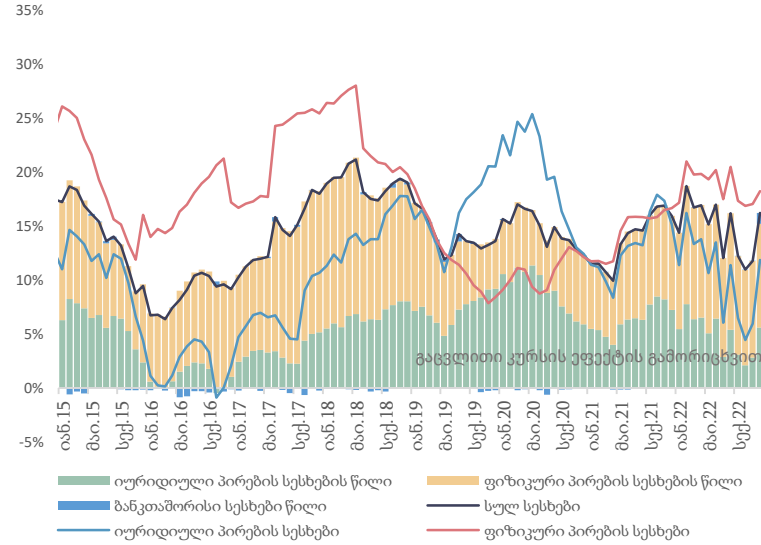
დეპოზიტების ლარიზაცია



- 2023 წლის 1 იანვრის მდგომარეობით მთლიანი სესხების ნაშთების ლარიზაცია 55.4 პროცენტს გაუგოლდა.
- ფიზიკურ პირებზე გაცემული სესხების ნაშთებზე ლარიზაციამ 69.9 პროცენტი.
- იურიდიულ პირებზე გაცემული სესხების ნაშთებზე ლარიზაციამ შეადგინა 37.5 პროცენტი.
- მთლიანი დეპოზიტების ლარიზაცია 43.0 პროცენტს უგოლდება.
- იურიდიული პირების დეპოზიტების ნაშთებზე ლარიზაცია 67.5 პროცენტს გაუგოლდა.
- ფიზიკური პირების დეპოზიტების ლარიზაცია 28.4 პროცენტს შეადგენს.
- ვადიანი დეპოზიტების ლარიზაცია შეადგენს 50.7 პროცენტს.
- მიმდინარე ანგარიშების ლარიზაცია უგოლდება 40.2 პროცენტს უგოლდება.
- მოთხოვნამდე დეპოზიტების ლარიზაცია 37.0 პროცენტს შეადგენს.

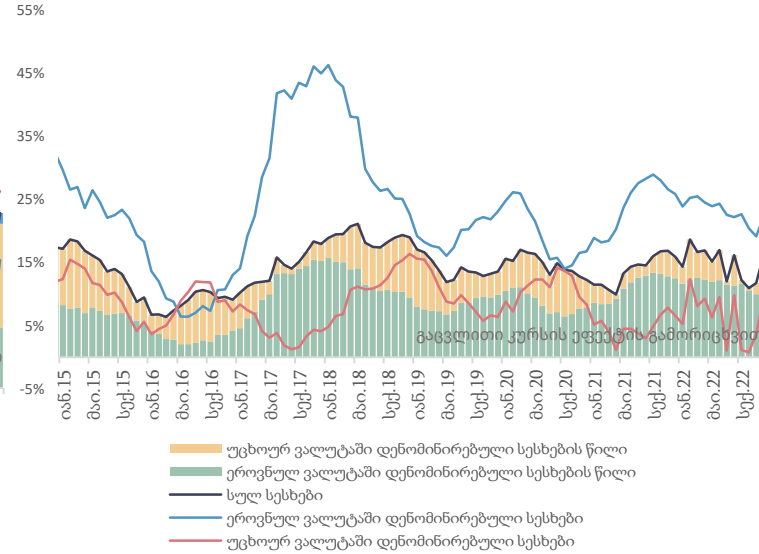
საქსების წლიური ზრდა

31-12-22



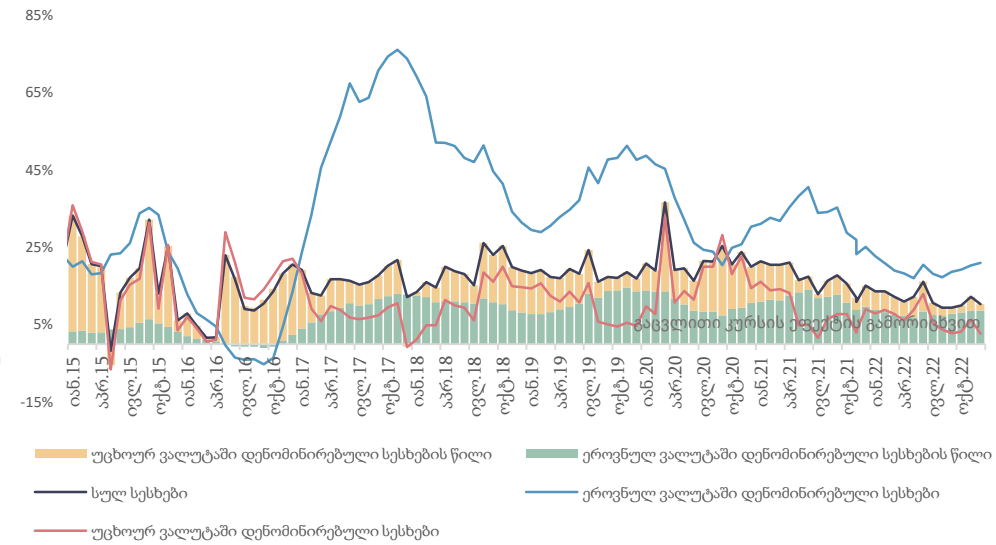
საქსების წლიური ზრდა

31-12-22



უძრავი ქონებით უზრუნველყოფილი სასესიები, %წ/წ

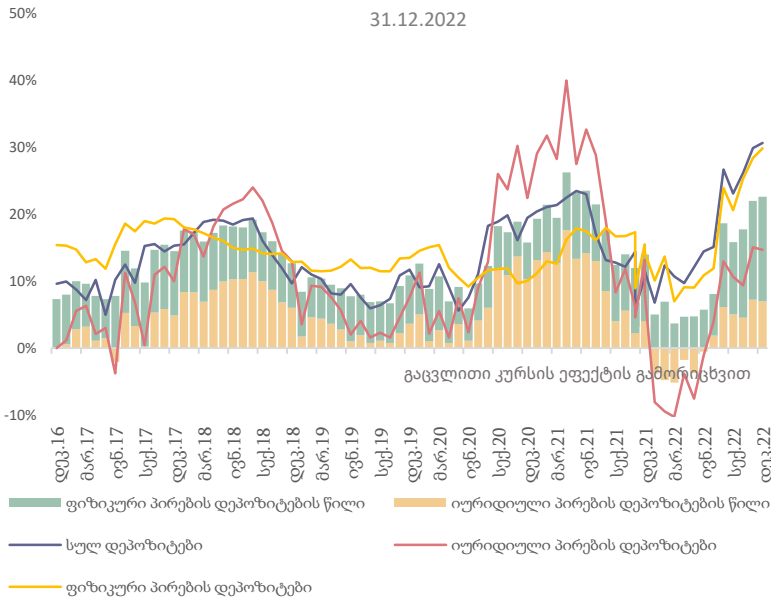
31-12-22



- 2023 წლის 1 იანვრის მდგომარეობით, 2022 წელის შესაბამის პერიოდთან შედარებით მთლიანი სასესიები 16.2 პროცენტით გაიზარდა (კურსის ეფექტის გამორიცხვით).
- იურიდიული პირების სასესიების წლიური ზრდა 11.9 პროცენტს შეადგენს.
- ფიზიკური პირების სასესიების წლიური ზრდა 18.2 პროცენტს შეადგენს.
- 2023 წლის 1 იანვრის მდგომარეობით, ეროვნულ ვალუტაში დენომინირებული სასესიების ზრდის მნიშვნელობა 22.3 პროცენტს გაუგოლდა.
- უცხოურ ვალუტაში დენომინირებული სასესიების წლიური ზრდა 9.4 პროცენტს გაუგოლდა.
- 2022 წლის 31 დეკემბრის მდგომარეობით, უძრავი ქონებით უზრუნველყოფილი სასესიების წლიურმა ზრდამ 10.3 პროცენტი შეადგინა. ამასთან იპოთეკური სასესიები რომლებიც ეროვნულ ვალუტაშია დენომინირებული 21.0, ხოლო იპოთეკური სასესიები რომლებიც უცხოურ ვალუტაშია დენომინირებული 2.7 პროცენტით გაიზარდა.

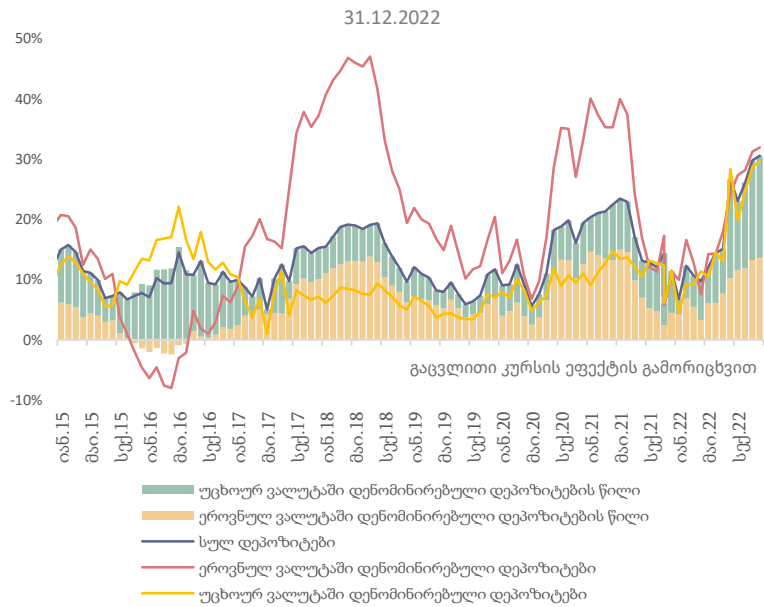
დეპოზიტების წლიური ზრდა

31.12.2022



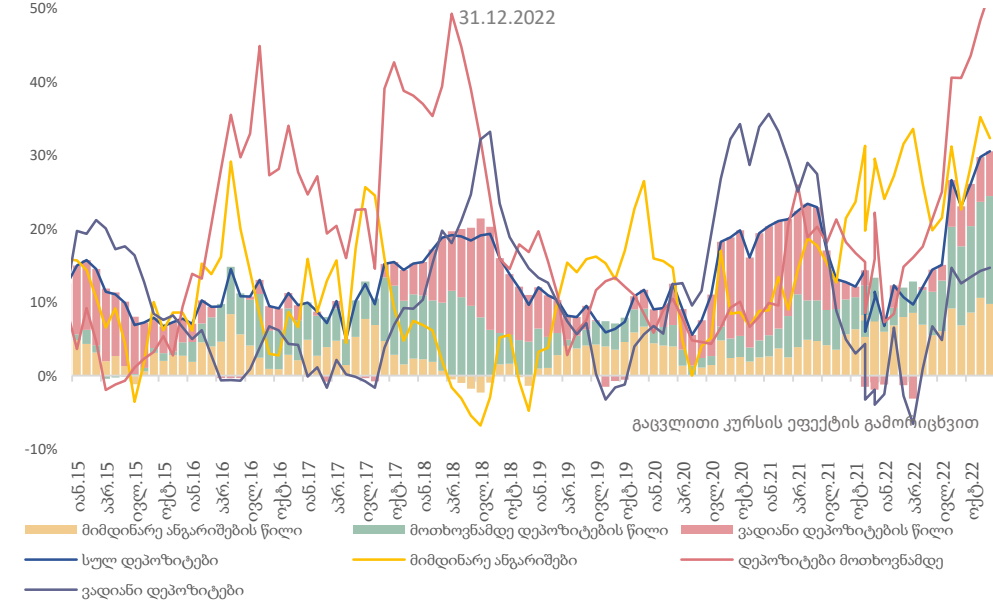
დეპოზიტების წლიური ზრდა

31.12.2022



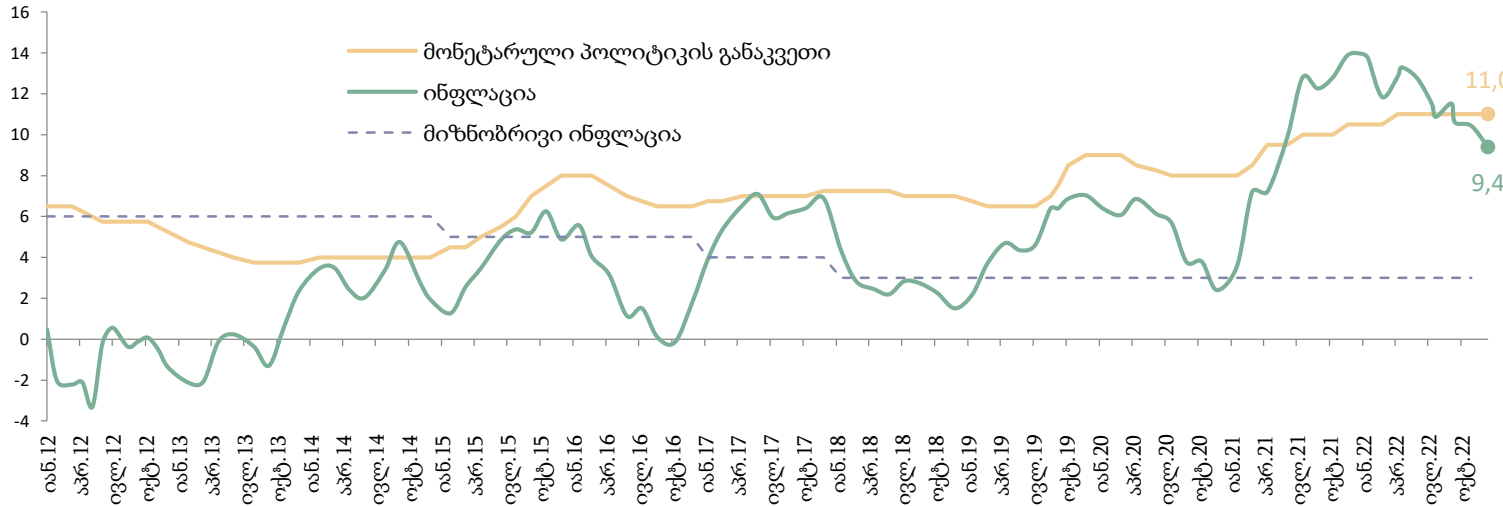
დეპოზიტების წლიური ზრდა

31.12.2022

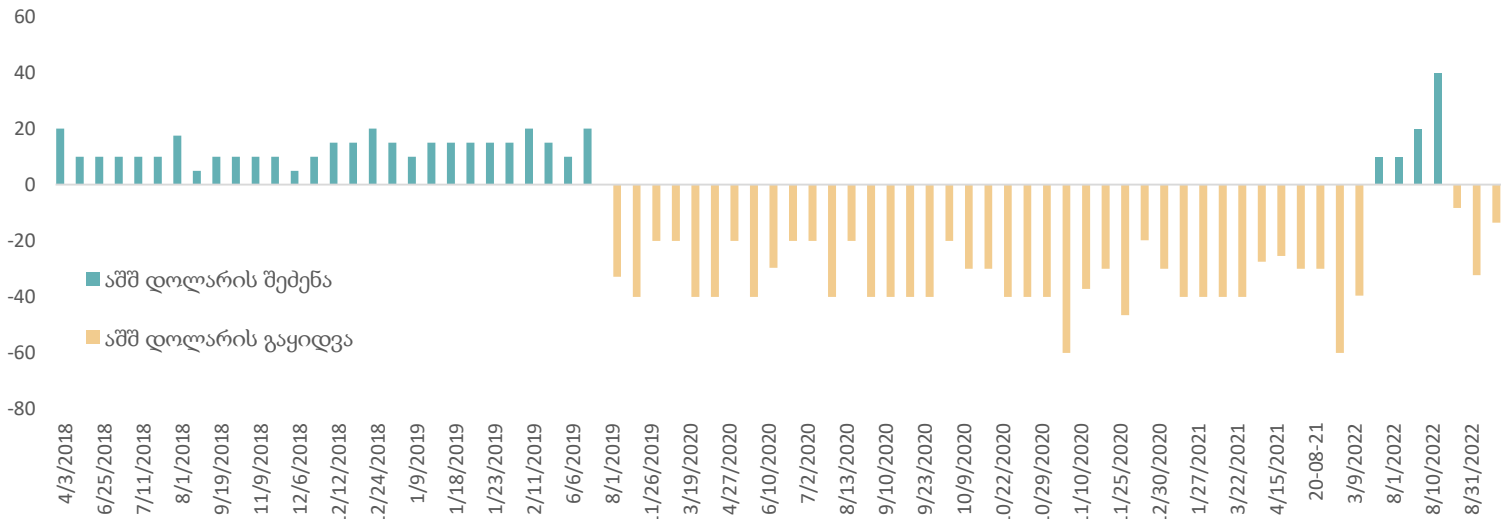


- მთლიანი დეპოზიტების ზრდა 2023 წლის 1 იანვრის 2022 წლის შესაბამის პერიოდთან შედარებით 30.6 პროცენტს შეადგენს.
- ეროვნული ვალუტით დენომინირებული დეპოზიტების წლიური ზრდა გაუგოლდა 31.9 პროცენტს, ხოლო უცხოური ვალუტით დენომინირებული დეპოზიტების წლიური ზრდა იმავე პერიოდში 29.6 პროცენტს შეადგენს.
- ფიზიკური პირების დეპოზიტების ზრდამ 29.8 პროცენტი შეადგინა, ხოლო იურიდიული პირების დეპოზიტების ზრდის მნიშვნელობა 14.6 პროცენტს გაუგოლდა.
- მიმდინარე ანგარიშების წლიურმა ზრდამ 2023 წლის იანვრის დასაწყისში შეადგინა 32.3 პროცენტი.
- ვადიანი დეპოზიტების ნაშთების წლიური ზრდა 14.7 პროცენტს გაუგოლდა.
- მოთხოვნამდე დეპოზიტების ზრდამ შეადგინა 52.3 პროცენტი.

ინფლაცია და მონეტარული პოლიტიკის განაკვეთი



სებ-ის სავალუტო აუქციონზე აშშ დოლარით ვაჭრობის დინამიკა, მლნ აშშ დოლარი



საქართველოს ეროვნული ბანკის მონეტარული პოლიტიკის კომიტეტმა 2023 წლის 1 თებერვალს რეფინანსირების განაკვეთი უცვლელად 11.0 პროცენტზე დატოვა.

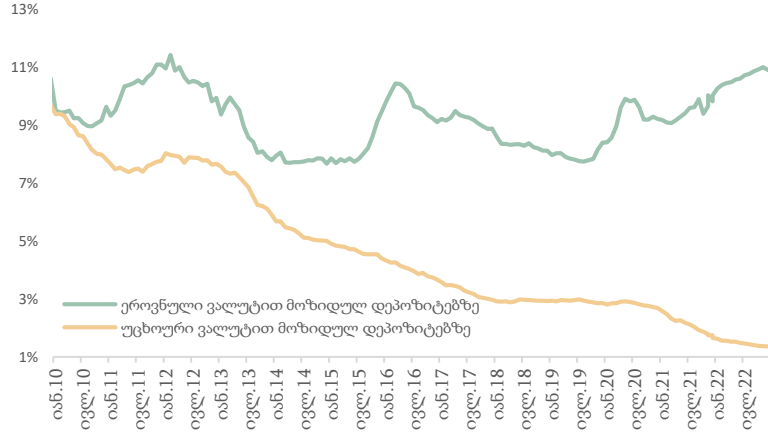
საქართველოში წლიურმა ინფლაციამ პიკური პერიოდი გადალახა და შემცირების ტენდენცია აქვს, რასაც საგარეო ფაქტორებიდან მომდინარე წნეხის ეტაპობრივი განეიტრალება განაპირობებს. კერძოდ, გაეროს სურსათისა და სოფლის მეურნეობის ორგანიზაციის (FAO) თანახმად, სურსათის საერთაშორისო ფასების ინდექსი მარტის შემდგომ მცირდება. ამასთან ერთად, საერთაშორისო ტრანსპორტირების ღირებულებაც კლებას განაგრძობს და დეკემბრის მონაცემებით თითქმის პანდემიამდელ დონეს დაუახლოვდა. აღნიშნული ტენდენციები, გამყარებული გაცვლითი კურსის ფონზე, ადგილობრივ ბაზარს გადმოეცემა და იმპორტირებულ ინფლაციას ამცირებს. მთლიანი ინფლაციის შემცირებას მკაცრი მონეტარული პოლიტიკის ხანგრძლივად შენარჩუნება და ფისკალური კონსოლიდაციაც უწყობს ხელს. განახლებული მაკროეკონომიკური პროგნოზით, სხვა თანაბარ პირობებში, მკაცრი მონეტარული პოლიტიკის ფონზე, წლიური ინფლაცია შემცირებას გააგრძელებს და მიზნობრივ დონეს 2023 წლის მეორე ნახევარში დაუახლოვდება.

მონეტარული პოლიტიკის შემდეგი სხლომა 2023 წლის 29 მარგს ჩაგარდება.

2022 წლის იანვარს ეროვნულ ბანკს სავალუტო ინტერვენციები აუქციონის მეშვეობით არ განუხორციელებია

საპროცენტო განაკვეთები დეპოზიტებზე

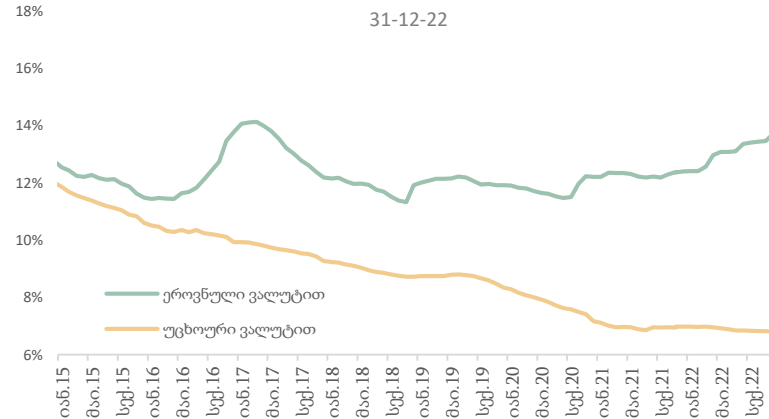
31.12.2022



საპროცენტო განაკვეთები გაცემულ, უძრავი ქონებით უზრუნველყოფილ სესხებზე

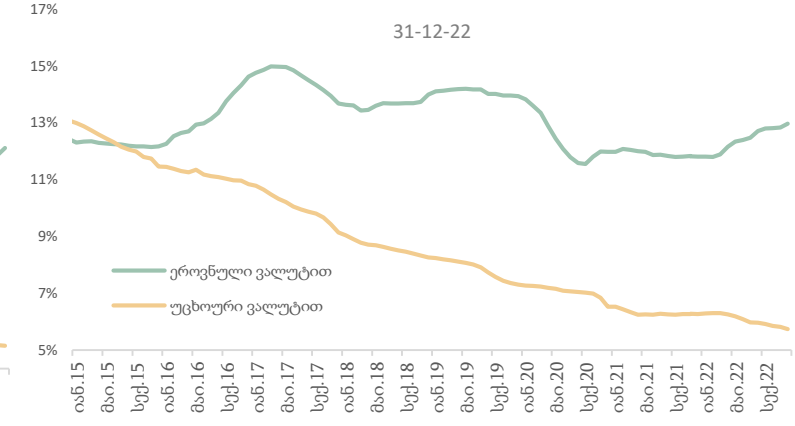
იურიდიული პირები

31-12-22



ფიზიკური პირები

31-12-22



- 2023 წლის 1 იანვრის მდგომარეობით უცხოური ვალუტით განთავსებულ დეპოზიტებზე საპროცენტო განაკვეთმა 1.4 პროცენტი შეადგინა, ხოლო ეროვნული ვალუტით 10.9 პროცენტს.
- იურიდიული პირების მიერ ეროვნულ ვალუტაში განთავსებულ დეპოზიტებზე საშუალო შეწონილი საპროცენტო განაკვეთი 11.3 პროცენტს გაუტოლდა, ხოლო უცხოური ვალუტით 1.7 პროცენტს.
- ფიზიკური პირების დეპოზიტებზე საშუალო წლიური საპროცენტო განაკვეთები უცხოური ვალუტით განთავსებულ დეპოზიტებზე 1.4 პროცენტს, ხოლო ეროვნული ვალუტით - 10.9 პროცენტს შეადგენს.
- საშუალო წლიური შეწონილი საპროცენტო განაკვეთი მოკლევადიან სამომხმარებლო სესხებზე 16.7 პროცენტს გაუტოლდა (ეროვნული ვალუტით - 18.8 პროცენტი, ხოლო უცხოური ვალუტით - 6.5 პროცენტს).
- საშუალო წლიური შეწონილი საპროცენტო განაკვეთი გრძელვადიან სამომხმარებლო სესხებზე 16.6 პროცენტს გაუტოლდა (ეროვნული ვალუტით - 17.9 პროცენტი, ხოლო უცხოური ვალუტით - 6.9 პროცენტს).
- იურიდიულ პირებზე გაცემულ, ეროვნულ ვალუტაში დენომინირებულ იპოთეკურ სესხებზე საპროცენტო განაკვეთი 2022 წლის დეკემბრის ბოლოს 14.2 პროცენტს შეადგენდა, ხოლო უცხოურ ვალუტით 8.5 პროცენტს. ფიზიკურ პირებზე ეროვნულ ვალუტაში გაცემულ სესხებზე საპროცენტო განაკვეთმა 13.3 პროცენტი შეადგინა, ხოლო უცხოურ ვალუტაში 6.3 პროცენტი.

წყარო: სეზ

საინფორმაციო ფურცელი

პუბლიკაცია მომზადებულია საქართველოს ფინანსთა სამინისტროს მაკროეკონომიკური ანალიზისა და ფისკალური პოლიტიკის დაგეგმვის დეპარტამენტის მიერ. პუბლიკაციაში მოცემული ინფორმაცია და აზრები წარმოადგენს ავტორების - მაკროეკონომიკური ანალიზისა და ფისკალური პოლიტიკის დაგეგმვის დეპარტამენტის ეკონომიკური გუნდის აზრებს და არ წარმოადგენს საქართველოს ფინანსთა სამინისტროს ოფიციალურ პოზიციას. პუბლიკაციაში მოყვანილი ანალიტიკური ინფორმაცია ემსახურება საინფორმაციო მიზნებს და მოპოვებულია საჯარო წყაროებიდან. ანგარიშში მოცემული პროგნოზები და გაანგარიშებები არ უნდა იყოს მიღებული როგორც დაპირება, მინიშნება და გარანტია.

საქართველო, თბილისი 0105, გორგასლის ქუჩა N16

ცხელი ხაზი: (995 32) 2 261 407

ელ. ფოსტა: info@mof.ge; www.mof.ge



საქართველოს ფინანსთა
სამინისტრო